



ATTAQUE DE COLONNES AU MARK MARK ATTACK OPERATION

Les munitions :

Cluster bombs sont les munitions de choix contre les colonnes. Différents types de cluster sont utilisés dont :

CBU-52: (271 BLU-61 bombles.) Effective contre les cibles faiblement armées.

CBU-58: (650 BLU-63 bombles.) Effective contre l'infanterie, les véhicules faiblement blindés.

CBU-87 CEM: (202 "Combined Effects" BLU-97 bombles.) Effective contre les cibles mixtes tels que les sites SAM.

CBU-97 SFW: (10 BLU-108B dispensers, each carrying 4 Skeet IR sensing bombles.) Effective contre les moyens et forts blindages.

MK-20 Rockeye: (247 Mk-118 armor-piercing anti-tank bombles.) Effective contre les moyens et forts blindages.

Ainsi le choix des munitions dépend du type de cible, mais la méthode d'utilisation est quasiment identique. Dans l'exemple qui suit, nous utiliserons le CBU-52.

Les outils :

AG/GMT MODE

CCRP

HSI NAV MODE

ICP/HSD MARK MODE

ZOOM view

La cible :

Véhicules légers.

L'exécution :

Switch en A-G mode, et en CCRP/GMT/STP avec la page SMS up.

Cycle bomb ripple à 12, CBU burst altitude (BA) à 3000 et bombe separation à 175ft.

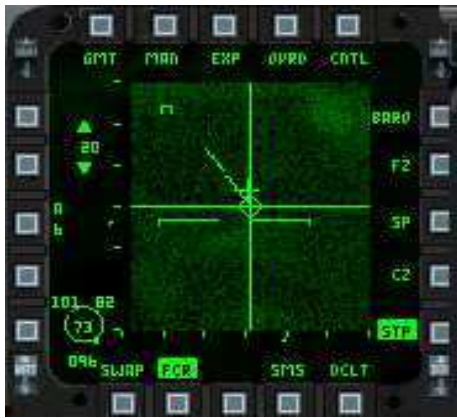
Localisez et pointez votre nez droit sur le convoi. Ceci est important car quand le convoi sera distinct sur l'écran, vous serez capable de voir l'angle que forme votre route et celle du convoi ; ainsi, si le nez n'est pas positionné vers la cible, l'angle ne sera pas correct



Bougez le curseur du radar sur la colonne afin de bien la repérer.



Switch en EXP mode (Click EXP sur le MFD ou tapez sur la touche "v") afin d'obtenir une meilleure appréciation de l'angle que forme le convoi par rapport à votre NAV. Decidez quelle sera la partie de la colonne qui sera attaquée (segments à répartir avec vos ailes si vous en avez), puis lockez le curseur du radar.



Maintenant, cliquez sur le bouton "Mark" sur l'ICP. Vous passerez ainsi des Steerpoint waypoints aux Mark waypoints.

Nous avons donc une cible "lockée" et nous sommes en mode Mark navigation.

Cliquez sur ICP enter afin de marquer la cible. Vous pouvez vérifier la marque en switchant en ICP NAV mode et vous devriez voir symbole rond clignotant indiquant la cible. Le plan de vol normal ne sera pas affiché. Retournez en A-G GMT mode avant de continuer.



Observez avec votre Mk-1 eyeballs l'angle de la cible. Regardez ers votre HSI and composez le même angle avec le bouton CRS.



Passez le HSI en NAV mode ('i'). Le pointeur de direction ("la flèche rouge") devrait maintenant pointer vers la direction de la colonne et le CDI (Course Deviation Indicator ou "flèche jaune brisée") sur l'angle précédemment déterminé

Maintenant faites un virage approprié afin d'intercepter la radiale d'attaque à environ 5-10 miles de la cible



Pas d'affolement si vous perdez le "lock" de la cible



Dès que le CDI commence à se rapprocher et que vous êtes à 8-10 degrés de déflexion, commencez à tourner vers la colonne. Retenez que les points de la "Course Deviation" dans l'ICP représentent chacun 5 degrés de déviation en mode NAV.



Avec de la pratique vous serez aligné avec le pointeur de direction et le CDI s'aligne avec la flèche jaune brisée.



Vous êtes désormais prêt à causer de sérieux dommages à vos cibles. Choisissez votre mode de largage et en avant ...



Acronymes:

HSI - Horizontal Situation Indicator

NAV - Short for NAVigation (mode)

GMT - A/G Radar mode - Ground Moving Targets

STP - STeerPoint (waypoint)

ICP - Intergraded Control Panel (the main keypad console below the HUD)

HSD - Horizontal Situation Display (MFD top down view of your waypoint routes etc)

SOP - Standard Operating Procedures

FAC - Forward Air Controller Usually this task is given to A10's that point to the target